

## Indicadores Estadísticos, 1° Circunscripción Senatorial (Arica-Parinacota)<sup>1</sup>

El informe presenta un perfil descriptivo de la nueva 1° Circunscripción Senatorial, basado en indicadores estadísticos de tipo demográfico, indicadores de ingresos y pobreza de los hogares; calidad educativa, infraestructura y cobertura de programas relevantes de salud; cantidad y calidad del empleo; acceso y déficit de viviendas; seguridad ciudadana e indicadores electorales.

Estos indicadores son construidos a partir de datos oficiales, que tienen como objetivo dar cuenta de las facilidades que el Estado pone al alcance de la ciudadanía para lograr un mayor bienestar material y social de ésta, en cada unidad político-territorial de interés.

Para cada una de las variables consideradas, la descripción se establece mediante comparación de los valores regional y nacional, en los casos pertinentes, se han incluido datos comunales en el Anexo del documento.

La Circunscripción 1 está compuesta por las cuatro comunas que administrativamente pertenecen a la Región de Arica y Parinacota. Al observar los indicadores, es posible distinguir dos realidades: la capital regional Arica, cuyos números influyen fuertemente sobre los indicadores regionales; por otra parte están las comunas de Camarones, Putre y General Lagos: apartadas, escasamente pobladas, con importante proporción de adultos mayores y población en edad de trabajar, y con menor disponibilidad y acceso a servicios sociales.

En términos generales, se observa como una región con menos población en edad de trabajar que el país y con mayor peso relativo de la población infantil; más inmigrantes e importante presencia del pueblo *Aimara*. El ingreso promedio es significativamente más bajo que el ingreso promedio nacional y la mayoría de los hogares se ubicaron en el II quintil de ingreso autónomo (22,6%).

Si bien existe cobertura de educación y salud en todas las comunas, la vulnerabilidad escolar es muy alta, además la región presenta la mayor tasa de años de vida potenciales perdidos del país (indicador de desigualdad en salud).

Los mejores resultados SIMCE se observan en Cuarto y Octavo Básico. La tasa regional de casos policiales por Violencia Intrafamiliar fue la más alta del país en 2016.

---

<sup>1</sup> Biblioteca del Congreso Nacional. Departamento de Estudios, Extensión y Publicaciones. [siit@bcn.cl](mailto:siit@bcn.cl), anexo: 3155. 31/10/2017. Datos Censo 2017 actualizados al 09/02/2018.

## Contenidos

<b>I. Contexto Territorial y Demográfico .....</b>	<b>5</b>
Nueva Circunscripción Senatorial 1 .....	5
Distribución de la población.....	7
Caracterización por grupos de población .....	8
<b>II. Pobreza e Ingresos .....</b>	<b>12</b>
Indicadores de pobreza .....	12
Indicadores de ingresos.....	14
<b>III. Educación .....</b>	<b>15</b>
Indicadores del sistema escolar .....	15
Resultados SIMCE Segundo Básico.....	19
Resultados SIMCE Cuarto Básico.....	20
Resultados SIMCE Sexto Básico .....	21
Resultados SIMCE Octavo Básico .....	23
Resultados SIMCE Segundo Medio.....	25
Nivel educacional de la población en edad de trabajar .....	27
<b>IV. Salud .....</b>	<b>28</b>
Indicadores Sistema de Salud .....	28
Cobertura de programas y estrategias nacionales de salud.....	30
<b>V. Trabajo.....</b>	<b>33</b>
Tasa de Desocupación .....	33
Calidad del empleo.....	35
<b>VI. Vivienda .....</b>	<b>36</b>
Tenencia de la vivienda .....	36
Déficit de viviendas.....	37
<b>VII. Seguridad Ciudadana.....</b>	<b>38</b>
<b>VIII. Electoral.....</b>	<b>40</b>
Participación en la elección municipal 2016 .....	40
<b>IX. Conclusiones .....</b>	<b>41</b>
<b>X. Referencias .....</b>	<b>43</b>
<b>XI. Anexo .....</b>	<b>45</b>

## Tablas de Datos

Tabla 1. Población total y por sexo 2017, según nivel territorial.....	7
Tabla 2. Distribución de la población por grupos programáticos de edad, según nivel territorial.....	9
Tabla 3. Índice de dependencia demográfica e índice de adultos mayores, según nivel territorial.....	10
Tabla 4. Origen e identidad de la población.....	11
Tabla 5. Indicadores de pobreza de la población, según nivel territorial.....	12
Tabla 6. Indicadores de ingresos de la población, según nivel territorial.....	14
Tabla 7. Establecimientos educacionales por dependencia administrativa, según nivel territorial. Año 2016.....	15
Tabla 8. Matrícula por dependencia administrativa, según nivel territorial. Año 2016.	16
Tabla 9. Matrícula beneficiaria y prioritaria de Subvención Escolar Preferencial (SEP) por dependencia administrativa, según nivel territorial. Año 2016.....	17
Tabla 10. Indicador de Vulnerabilidad Escolar (IVE – SINAIE) comunal. Año 2016.....	17
Tabla 11.a. Segundo básico, Promedio SIMCE comunas Circunscripción 1. Año 2015	19
Tabla 11.b. Segundo básico, Promedio SIMCE regional y país. Año 2015.....	19
Tabla 12.a. Cuarto básico: Promedio SIMCE, comunas Circunscripción 1. Año 2015..	20
Tabla 12.b. Cuarto básico: Promedio SIMCE regional y país. Año 2015.....	20
Tabla 12.c. Cuarto básico: Principales categorías, indicadores de desarrollo personal y social. Año 2015.....	20
Tabla 13.a. Sexto básico: Promedio SIMCE comunas Circunscripción 1. Año 2015 ...	21
Tabla 13.b. Sexto básico: Promedio SIMCE regional y país. Año 2015.....	21
Tabla 13.c. Sexto básico: Principales categorías, indicadores de desarrollo personal y social. Año 2015.....	22
Tabla 14.a. Octavo básico: Promedio SIMCE comunas Circunscripción 1. Año 2015...	23
Tabla 14.b. Octavo básico: Promedio SIMCE regional y país. Año 2015.....	23
Tabla 14.c. Octavo básico: Principales categorías, indicadores de desarrollo personal y social. Año 2015.....	24
Tabla 15.a. Segundo Medio: Promedio SIMCE comunas Circunscripción 1. Año 2015.	25
Tabla 15.b. Segundo Medio: Promedio SIMCE regional y país. Año 2015.....	25
Tabla 15.c. Segundo Medio: Principales categorías, indicadores de desarrollo personal y social. Año 2015.....	26
Tabla 16. Indicadores educacionales de la población en edad de trabajar, según nivel territorial.....	27
Tabla 17. Número de Establecimientos de Salud, según nivel territorial. Año 2016....	28
Tabla 18. Distribución de la población (%) por sistema de salud, según nivel territorial.....	29
Tabla 19. Años de Vida Potenciales Perdidos (AVPP), según nivel territorial. Año 2014.....	29
Tabla 20. Población en control (%) por patología del programa de salud cardiovascular, según nivel territorial. Diciembre 2013.....	30
Tabla 21. Población con tratamiento cubierto por AUGE-GES en los últimos 12 meses (%), según nivel territorial.....	31
Tabla 22. Población en programas y estrategias nacionales de salud (%), según nivel territorial.....	32
Tabla 23. Indicadores de empleo, según nivel territorial. Trimestre móvil Enero – Febrero - Marzo 2017.....	34
Tabla 24. Variables relativas a calidad del empleo, según nivel territorial.....	35
Tabla 25. Hogares por distribución de tenencia del sitio según nivel territorial.....	36
Tabla 26. Hogares por distribución de tenencia de la vivienda, según nivel territorial.	36

Tabla 27. Hogares con beneficio de subsidio para adquisición de vivienda, según nivel territorial.....	37
Tabla 28. Déficit cuantitativo de viviendas, según nivel territorial. ....	37
Tabla 29. Déficit cualitativo de viviendas, según nivel territorial. ....	37
Tabla 30. Tasa anual de casos policiales c/100mil hab., por delitos de mayor connotación social y violencia intrafamiliar. Año 2016 .....	38
Tabla 31. Victimización de hogares, personas y denuncia general. ....	39
Tabla 32. Padrón electoral y participación en elección municipal 2016 .....	40
Tabla 33. Población 2017 por tramo de edad, según nivel territorial.....	45
Tabla 34. Distribución de la población 2017, por tramo de edad según nivel territorial .....	45

## **Ilustraciones**

Figura 1. Nueva Circunscripción Senatorial 1 y Nuevos Distritos Electorales .....	6
Figura 2. Distribución de la Población por Grandes Grupos de Edad.....	8
Figura 3. Pobreza por Ingresos y Multidimensional en Total de Hogares y Hogares con Jefatura Femenina, regional y nacional.....	13
Figura 4. Tasa de desocupación (%), trimestres móviles año 2016. ....	33

## I. Contexto Territorial y Demográfico

### Nueva Circunscripción Senatorial 1

De acuerdo con la Ley 20.840<sup>2</sup>, a partir de noviembre de 2017 la región de Arica y Parinacota constituirá el Distrito Electoral 1 y la 1° Circunscripción Senatorial<sup>3</sup>. Durante la vigencia del Sistema Binominal, la región de Arica y Parinacota constituyó el Distrito 1, que elegía dos diputados y junto a la región de Tarapacá constituyó la 1° Circunscripción Senatorial, que elegía dos senadores para ambas regiones.

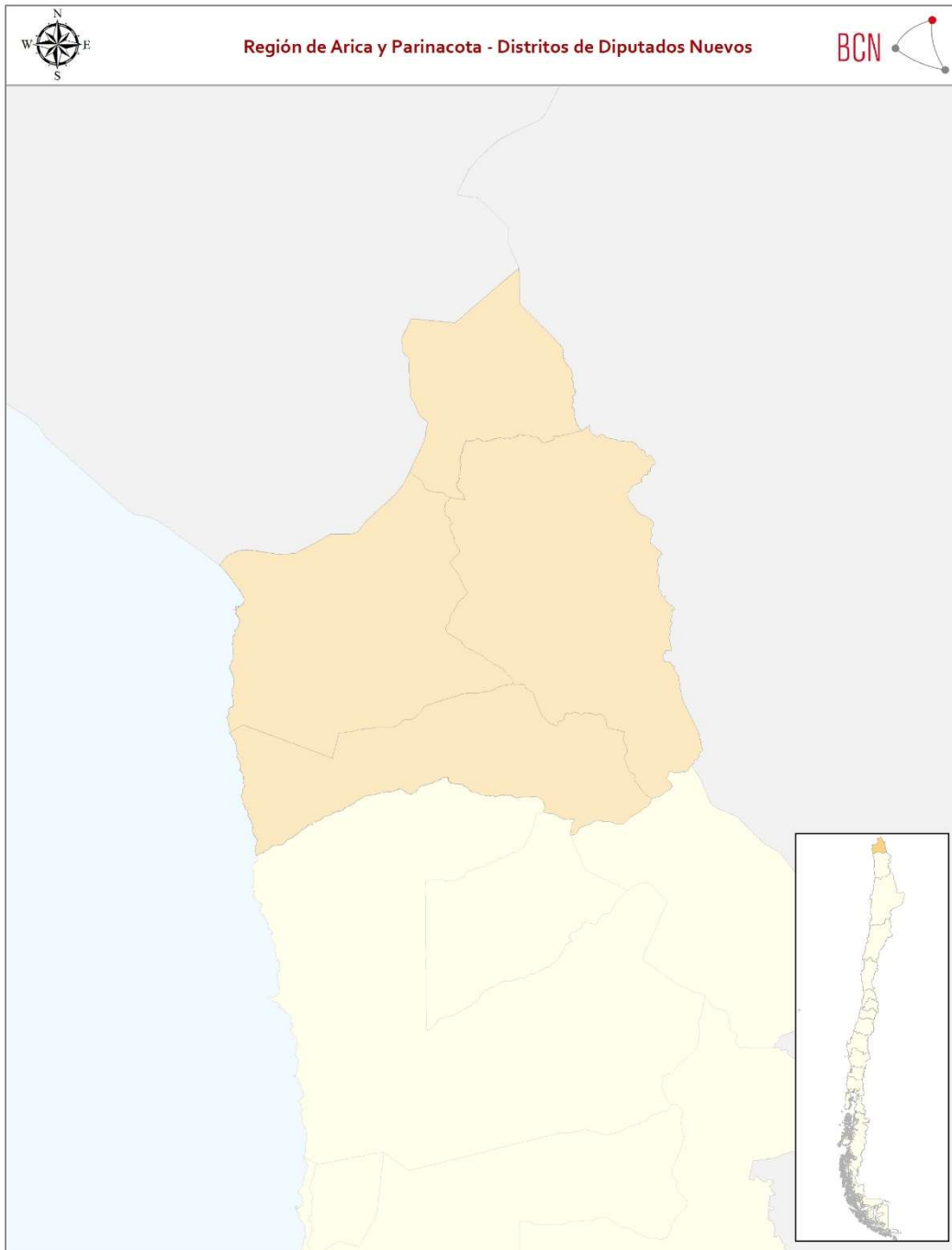
El nuevo Distrito 1 corresponde al antiguo Distrito 1 (comunas de Arica, Camarones, General Lagos y Putre). En la elección parlamentaria de 2017, el nuevo Distrito 1 elegirá tres diputados y la 1° Circunscripción elegirá dos senadores, que representarán a la región en la Cámara de Diputados por cuatro años, y en el Senado de la República por ocho años, respectivamente. Ver Figura 1 en página siguiente.

---

<sup>2</sup> Ley 20.840: promulgada el 27 de abril de 2015, sustituye el sistema electoral binominal por uno de carácter proporcional inclusivo y fortalece la representatividad del Congreso Nacional. En: <http://www.leychile.cl/Navegar?idNorma=1077039> (Febrero, 2017)

<sup>3</sup> Puesto que ambas divisiones electorales coinciden con la región político administrativa, a lo largo del presente informe se hará referencia a esta última, es decir, la región de Arica y Parinacota.

Figura 1. Nueva Circunscripción Senatorial 1 y Nuevos Distritos Electorales



Fuente: Elaboración propia, Sistema de Información Territorial y Estadísticas, BCN

## Distribución de la población

La región de Arica y Parinacota registró 226.068 habitantes en el año 2017, de acuerdo con el Censo de población y vivienda del INE. La comuna más poblada corresponde a Arica, capital regional con 221.364 habitantes (97,9% de la población regional). La población restante se distribuye entre Putre, Camarones y General Lagos.

La distribución por sexo de la población, muestra mayoría de población femenina en la comuna de Arica y mayoría de población masculina en las demás comunas. El mayor volumen de población de Arica incide en una mayoría de población femenina a nivel regional. Ver Tabla 1.

Tabla 1. Población total y por sexo 2017, según nivel territorial

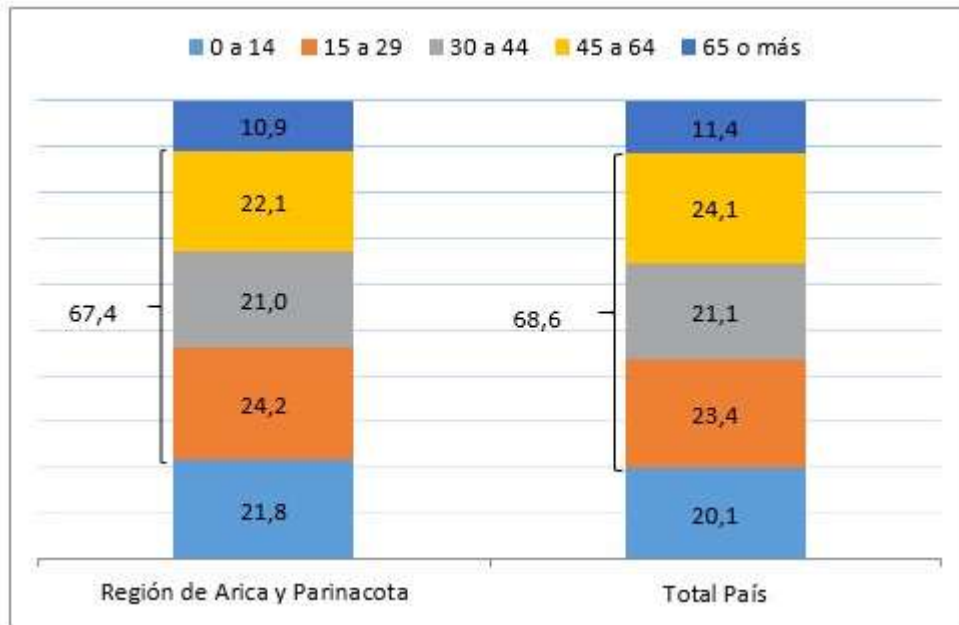
Nivel Territorial	Frecuencia (n°)		Distribución porcentual (%)		Total (n°)	Distribución del total, comunas y región (%)
	Hombres	Mujeres	Hombres	Mujeres		
Arica	109.389	111.975	49,4	50,6	221.364	97,9
Camarones	726	529	57,8	42,2	1.255	0,6
Putre	2.054	711	74,3	25,7	2.765	1,2
General Lagos	412	272	60,2	39,8	684	0,3
Región de Arica y Parinacota (Distrito 1)	112.581	113.487	49,8	50,2	226.068	100
Total País	8.601.989	8.972.014	48,9	51,1	17.574.003	

Fuente: Elaboración propia en base a Censo 2017 INE

## Caracterización por grupos de población

La distribución de la población 2017 por grupos de edad<sup>4</sup>, muestra un mayor porcentaje de niños y un menor porcentaje de adultos mayores, en comparación con el país. El porcentaje regional de población en edad de trabajar en tanto, resulta más bajo comparado con el país. Ver Figura 2.

Figura 2. Distribución de la Población por Grandes Grupos de Edad



Fuente: Elaboración propia en base a Censo 2017 INE

<sup>4</sup> Para ver las cantidades de población por grandes grupos de edad, revisar tabla 34 en Anexo.



La comuna de Putre destaca por su alto porcentaje de población en edad de trabajar. Respecto del porcentaje de adultos mayores, las comunas de Camarones y General Lagos superaron tanto las cifras de referencia regional como nacional. Ver Tabla 2.

La desagregación por grandes grupos etarios de la población en edad de trabajar, se encuentra en la Tabla 35, en el Anexo del documento.

Tabla 2. Distribución de la población por grupos programáticos<sup>5</sup> de edad, según nivel territorial

Nivel Territorial	Edades Programáticas (%)		
	Población Infantil (0 a 14 años)	Población en edad de trabajar (15 a 64 años)	Adultos Mayores (65 años o más)
Arica	22,0	67,2	10,9
Camarones	15,5	68,1	16,4
Putre	9,0	82,5	8,5
General Lagos	15,1	70,5	14,5
Región de Arica y Parinacota	21,8	67,4	10,9
Total País	20,1	68,6	11,4

Fuente: Elaboración propia en base a Censo 2017 INE

<sup>5</sup> Se refiere a la población cuyas edades habitualmente se contemplan para el diseño y puesta en marcha de políticas, programas y proyectos relativos a los sectores de educación y salud. Chile: Estimaciones y Proyecciones de Población por Sexo y Edad. Regiones 1990-2020, Urbana-Rural, p.18. En: [http://historico.ine.cl/canales/chile\\_estadistico/demografia\\_y\\_vitales/proyecciones/Informes/MicrosoftWordI\\_nforReg\\_UR.pdf](http://historico.ine.cl/canales/chile_estadistico/demografia_y_vitales/proyecciones/Informes/MicrosoftWordI_nforReg_UR.pdf) (febrero, 2018)

Los indicadores demográficos de población dependiente (IDD) y de adultos mayores (IAM), reflejan las tendencias observadas en la distribución por grupos de edad: la región de Arica y Parinacota presenta menos población en edad de trabajar que el país, y en la población dependiente tiene mayor peso relativo la población infantil, en comparación con el país. Ver Tabla 3.

Tabla 3. Índice de dependencia demográfica e índice de adultos mayores, según nivel territorial <sup>6</sup>

Nivel Territorial	Índice de Dependencia Demográfica (IDD)	Índice de Adultos Mayores (IAM)
Arica	48,9	49,4
Camarones	46,8	106,2
Putre	21,3	94,0
General Lagos	41,9	96,1
Región de Arica y Parinacota	48,5	49,9
Total País	45,9	56,9

Fuente: Elaboración propia en base a Censo 2017 INE

<sup>6</sup> Cálculo realizado empleando las definiciones del Instituto Nacional de Estadísticas (INE) para cada indicador, ver en Glosario del documento.

Respecto a características relativas al origen e identidad de la población, la región de Arica y Parinacota cuenta con mayor proporción de población inmigrante que el total nacional. Luego de La Araucanía, es la región con mayor presencia de pueblos originarios: en Arica y Parinacota habita la mayor parte del pueblo Aimara<sup>7</sup>, segundo en importancia luego del pueblo Mapuche a nivel país.

El porcentaje de personas con condiciones permanentes o de larga duración<sup>8</sup> resultó menor que el valor de referencia nacional. Ver Tabla 4.

Tabla 4. Origen e identidad de la población

Nivel Territorial	Origen e Identidad de la Población			
	Declara haber nacido fuera de Chile (%)	Declara pertenecer a etnia (%)	Principal etnia declarada (%)	Población que presenta condición permanente o de larga duración (%)
Región de Arica y Parinacota	4,8	25,9	21,2 (Aimara)	7,3
Total País	2,7	9,0	7,6 (Mapuche)	8,9

Fuente: Elaboración propia en base a Encuesta CASEN 2015, MDS

<sup>7</sup> Pertenencia étnica: porcentaje de población que declara pertenecer a alguno de los 9 pueblos originarios incluidos en la encuesta CASEN 2015, a saber: Aimara, Rapa nui (o pascuense), Quechua, Mapuche, Atacameño (Likan-antai), Colla, Kawashkar (Alcalufe), Yámana (Yagán), Diaguita.

<sup>8</sup> Se incluye la variable "condición permanente o de larga duración" registrada por la encuesta CASEN 2015, para reflejar a la población que sufre algún tipo de discapacidad, enfocado desde la dimensión social de dicha condición.

## II. Pobreza e Ingresos

### Indicadores de pobreza

La pobreza por ingresos mostró un valor más alto en el país que en la región de Arica y Parinacota. A nivel de comunas sin embargo, Putre presentó una tasa de pobreza de 21% aproximadamente, superando ampliamente la referencia regional y nacional. Ver Tabla 5.

Con la pobreza multidimensional el fenómeno ocurrió en sentido inverso: fue mayor en la región que en el país. Entre las comunas destaca nuevamente Putre, donde más de la mitad de sus hogares se encuentra en esta condición, siendo la comuna que presentó el indicador de pobreza multidimensional más alto del país.

Tabla 5. Indicadores de pobreza de la población, según nivel territorial

Nivel Territorial	Indicadores Pobreza			
	Tasa de pobreza por ingreso de los hogares (%)	Tasa de pobreza multidimensional de los hogares (%)	Tasa de pobreza por ingresos en hogares con jefatura femenina (%)	Tasa de pobreza multidimensional en hogares con jefatura femenina (%)
Arica	6,9	13,9	s/d	s/d
Putre	21,0	60,0	s/d	s/d
Región de Arica y Parinacota	7,8	17,5	10,9	20,8
Total País	10,4	16,6	12,9	16,2

Fuente: Elaboración propia en base a Encuesta CASEN 2015, MDS

El comportamiento de la tasa de pobreza en hogares con jefatura femenina de la región no presentó el mismo comportamiento que en los hogares con jefatura femenina a nivel nacional.

En los hogares con jefatura femenina del país, la pobreza multidimensional tiende a ser menor con respecto al total de hogares, en cambio la pobreza por ingresos tiende a aumentar en relación a la cifra país. Para Arica y Parinacota, en los hogares con jefatura femenina ambos indicadores de pobreza tendieron a aumentar, en comparación con las cifras de pobreza de los hogares de la región. Ver cifras en Tabla 5 en página anterior y Figura 3.

Figura 3. Pobreza por Ingresos y Multidimensional en Total de Hogares y Hogares con Jefatura Femenina, regional y nacional



Fuente: Elaboración propia en base a Encuesta CASEN 2015, MDS

## Indicadores de ingresos

Los ingresos autónomo y monetario promedio de los hogares fueron mayores en el país que en la región de Arica y Parinacota; en ambos casos las diferencias resultaron estadísticamente significativas<sup>9</sup>. Ver Tabla 6.

Las transferencias del Estado –subsidios monetarios- explicaron una mayor proporción del ingreso monetario en la región de Arica y Parinacota con respecto al porcentaje del país. Ver Tabla 6.

La mayoría de los hogares de la región se ubicaron en el II quintil de ingreso autónomo, en tanto el ingreso per cápita promedio del II quintil regional, resultó levemente menor que el calculado para el II quintil a nivel del país. Ver Tabla 6.

Tabla 6. Indicadores de ingresos de la población, según nivel territorial

Nivel Territorial	Indicadores de Ingreso				
	Ingreso autónomo promedio de los hogares (\$ nov 2015)	Ingreso monetario promedio de los hogares (\$ nov 2015)	Proporción del ingreso monetario explicada por subsidios (%)	Quintil de ingreso mayoritario de los hogares (%)	Ingreso autónomo per cápita promedio del principal quintil regional
Región de Arica y Parinacota	701.921	728.760	3,7	22,6 (II Quintil)	115.011
Total País	832.072	858.987	3,1		116.453

Fuente: Elaboración propia en base a Encuesta CASEN 2015, MDS

<sup>9</sup> Al 95% de confianza. CASEN 2015

### III. Educación

#### Indicadores del sistema escolar

Al año 2016 la región de Arica y Parinacota contaba con 148 establecimientos escolares, que corresponden al 1,2% de los establecimientos del país. Si bien la mayoría de los establecimientos regionales pertenecen a la administración particular subvencionada (82 establecimientos, un 55,4% del total), los establecimientos municipales tienen presencia en las cuatro comunas de la región, no así los particulares subvencionados y particulares pagados, presentes sólo en la comuna de Arica. Ver Tabla 7.

Tabla 7. Establecimientos educacionales por dependencia administrativa, según nivel territorial. Año 2016

Nivel Territorial	Administración del Establecimiento				Total
	Municipal	Particular Subvencionado	Particular Pagado	Corporación de Administración Delegada	
Arica	39	82	4	0	125
Camarones	9	0	0	0	9
Putre	7	0	0	0	7
General Lagos	7	0	0	0	7
Región de Arica y Parinacota	62	82	4	0	148
Total País	5.234	5.950	604	70	11.858

Fuente: Elaboración propia a partir de bases de datos MINEDUC

La matrícula escolar en establecimientos particulares subvencionados representa un 60,5% de la matrícula escolar de la región (31.045 alumnos), en tanto que la matrícula municipal corresponde a un 35,8% (18.391 alumnos). Ver Tabla 8.

Tabla 8. Matrícula por dependencia administrativa, según nivel territorial. Año 2016

Nivel Territorial	Administración del Establecimiento				Total
	Municipal	Particular Subvencionado	Particular Pagado	Corporación de Administración Delegada	
Arica	17.859	31.045	1.898	0	50.802
Camarones	88	0	0	0	88
Putre	402	0	0	0	402
General Lagos	42	0	0	0	42
Región de Arica y Parinacota	18.391	31.045	1.898	0	51.334
Total País	1.273.530	1.942.222	288.964	46.121	3.550.837

Fuente: Elaboración propia a partir de bases de datos MINEDUC



El porcentaje de alumnos que recibieron de subvención escolar preferencial (SEP) en 2016, en establecimientos municipales de Arica y Parinacota fue de un 93,2%. A nivel de comunas destaca el caso de Putre, que tuvo un 60,5% de alumnos beneficiarios. En establecimientos particulares subvencionados, la región alcanzó a un 85,3% de alumnos beneficiados. Ver Tabla 9.

Respecto del indicador de vulnerabilidad escolar IVE - SINAIE, todas las comunas presentan un porcentaje alto o muy alto de alumnos vulnerables, superior al 80%. Ver Tabla 10.

Tabla 9. Matrícula beneficiaria y prioritaria de Subvención Escolar Preferencial (SEP) por dependencia administrativa, según nivel territorial. Año 2016

Nivel Territorial	Alumnos beneficiarios de Subvención Escolar Preferencial, respecto de alumnos prioritarios y preferentes (%)			
	Municipal	Particular Subvencionado	Particular Pagado	Corporación de Administración Delegada
Arica	93,9	85,3	0,0	
Camarones	100			
Putre	60,5			
General Lagos	100			
Región de Arica y Parinacota	93,2	85,3	0,0	
Total País	94,9	60,8	0,0	0,0

Fuente: Elaboración propia a partir de bases de datos MINEDUC

Tabla 10. Indicador de Vulnerabilidad Escolar (IVE – SINAIE) comunal. Año 2016

Comuna	Primera prioridad	Segunda prioridad	Tercera prioridad	Total Matrícula	IVE-SINAIE Comunal 2016 (%)
Arica	22.201	1.685	5.430	36.029	81,4
Camarones	63	5	0	71	95,8
Putre	153	3	7	171	95,3
General Lagos	30	3	0	34	97,1

Fuente: JUNAEB

Actualmente, el principal indicador para medir niveles de aprendizaje escolar es la prueba SIMCE, que entrega información sobre los estándares de aprendizaje logrados por los estudiantes en los diferentes niveles de enseñanza. A partir del año 2015 esta evaluación fue complementada con indicadores de desarrollo personal y social, elaborados por el MINEDUC y evaluados por la Agencia de Calidad de la Educación<sup>10</sup>.

Los indicadores de desarrollo personal y social tienen como propósito ampliar la mirada de calidad y avanzar hacia una educación más integral, mediante la incorporación de indicadores sobre:

- Autoestima académica y motivación escolar
- Clima de convivencia escolar
- Participación y formación ciudadana
- Hábitos de vida saludable
- Asistencia escolar
- Retención escolar
- Equidad de género
- Titulación técnico-profesional

Los datos requeridos para el cálculo de los primeros cuatro indicadores, son recogidos a través de cuestionarios de calidad y contexto, aplicados por la Agencia de Calidad de la Educación junto con las pruebas SIMCE. Los cuatro indicadores restantes son obtenidos a partir de registros administrativos del Ministerio de Educación.

---

<sup>10</sup> [http://archivos.agenciaeducacion.cl/Desarrollo\\_personal\\_social\\_OIC\\_25\\_11.pdf](http://archivos.agenciaeducacion.cl/Desarrollo_personal_social_OIC_25_11.pdf) (Febrero, 2017)

## Resultados SIMCE Segundo Básico

El puntaje promedio de la prueba de Comprensión de Lectura en Segundo Básico, disminuyó significativamente respecto a 2014, en la comuna de Arica. Ver Tabla 11.a. A nivel regional, no hubo diferencias estadísticamente significativas entre el puntaje promedio de la región de Arica y Parinacota y el promedio país. Ver Tabla 11.b.

Los indicadores de desarrollo personal y social no se evalúan a nivel de segundo básico.

Tabla 11.a. Segundo básico, Promedio SIMCE comunas Circunscripción 1. Año 2015

Nivel Territorial	Promedio Prueba Comprensión de Lectura	Diferencia prueba anterior (año 2014)	Significancia diferencia
Arica	250	-8	-1
Camarones	271		
Putre	214	14	0
General Lagos	238		

Fuente: Bases de Datos SIMCE- MINEDUC

Tabla 11.b. Segundo básico, Promedio SIMCE regional y país. Año 2015

Nivel Territorial	Promedio Prueba Comprensión de Lectura
Región de Arica y Parinacota	250
Total País	253

Fuente: Agencia de Calidad de la Educación- MINEDUC

## Resultados SIMCE Cuarto Básico

El puntaje promedio de la prueba de Comprensión de Lectura en Cuarto Básico, no presentó variaciones estadísticamente significativas respecto a 2014. En la prueba de Matemáticas en tanto, hubo un aumento significativo en el promedio de Arica y una disminución significativa en el promedio de Putre. Ver Tabla 12.a.

A nivel regional tanto la prueba de Comprensión de Lectura como Matemáticas, registraron promedios mayores que el nivel país; en el caso de la prueba de Matemáticas el aumento fue estadísticamente significativo. Ver Tabla 12.b.

Los indicadores de desarrollo personal y social de la región presentaron mejores niveles que el total país, en los indicadores de *Autoestima Académica*, *Convivencia Escolar* y *Hábitos de vida saludable*. Ver Tabla 12.c.

Tabla 12.a. Cuarto básico: Promedio SIMCE, comunas Circunscripción 1. Año 2015

Nivel Territorial	Prueba Comprensión de Lectura			Prueba Matemáticas		
	Promedio	Diferencia año anterior	Sig. diferencia	Promedio	Diferencia año anterior	Sig. diferencia
Arica	269	5	0	265	9	1
Camarones	270	0	0	229	0	0
Putre	248	-3	0	235	-25	-1
General Lagos	220	0	0	195	0	0

Fuente: Bases de Datos SIMCE- MINEDUC

Tabla 12.b. Cuarto básico: Promedio SIMCE regional y país. Año 2015

Nivel Territorial	Promedio Prueba Comprensión de Lectura	Promedio Prueba Matemáticas
Región de Arica y Parinacota	269	265*
Total País	265	260

Fuente: Agencia de Calidad de la Educación- MINEDUC

Tabla 12.c. Cuarto básico: Principales categorías, indicadores de desarrollo personal y social. Año 2015

Nivel Territorial	Autoestima académica y motivación escolar	Clima de convivencia escolar	Participación y formación ciudadana	Hábitos de vida saludable
Región de Arica y Parinacota	Alto (55%)	Alto (70%)	Alto (70%)	Alto/Medio (50%)
Total País	Medio (52%)	Alto (64%)	Alto (71%)	Medio (52%)

Fuente: Agencia de Calidad de la Educación- MINEDUC

## Resultados SIMCE Sexto Básico

El puntaje promedio de la prueba de Comprensión de Lectura en Sexto Básico, así como el puntaje promedio de la prueba de Matemáticas, registraron aumentos significativos respecto al año 2014 sólo en la comuna de Putre. Las demás comunas no presentaron variaciones significativas. La prueba de Historia, Geografía y Ciencias Sociales se evaluó por primera vez en 2015 a nivel de Sexto Básico. Ver Tabla 13.a.

A nivel regional, las pruebas de Matemáticas e Historia y Geografía registraron promedios más bajos que el nivel país, sin embargo no hubo diferencias estadísticamente significativas. La prueba de Comprensión de Lectura registró un promedio similar. Ver Tabla 13.b.

Los indicadores de desarrollo personal y social de la región presentaron mejores niveles que el total país, solamente en el indicador de *Hábitos de Vida Saludable*. El indicador de *Participación ciudadana* registró un nivel similar al país. Ver Tabla 13.c, en página siguiente.

Tabla 13.a. Sexto básico: Promedio SIMCE comunas Circunscripción 1. Año 2015

Nivel Territorial	Prueba Comprensión de Lectura			Prueba Matemáticas			Prueba Historia, Geografía y Ciencias Sociales
	Promedio	Dif. año anterior	Sig. diferencia	Promedio	Dif. año anterior	Sig. diferencia	
Arica	247	6	0	252	1	0	247
Camarones	213	-23	0	199	15	0	0
Putre	237	29	1	225	24	1	224
General Lagos	199	0	0	186	0	0	0

Fuente: Bases de Datos SIMCE- MINEDUC

Tabla 13.b. Sexto básico: Promedio SIMCE regional y país. Año 2015

Nivel Territorial	Promedio Prueba Comprensión de Lectura	Promedio Prueba Matemáticas	Promedio Prueba Historia, Geografía y Ciencias Sociales
Región de Arica y Parinacota	247	251	247
Total País	247	252	250

Fuente: Agencia de Calidad de la Educación- MINEDUC

Tabla 13.c. Sexto básico: Principales categorías, indicadores de desarrollo personal y social. Año 2015

Nivel Territorial	Autoestima académica y motivación escolar	Clima de convivencia escolar	Participación y formación ciudadana	Hábitos de vida saludable
Región de Arica y Parinacota	Medio (59%)	Medio (58%)	Alto (59%)	Alto (72%)
Total País	Medio (61%)	Medio (59%)	Alto (59%)	Medio (70%)

Fuente: Agencia de Calidad de la Educación- MINEDUC

## Resultados SIMCE Octavo Básico

El puntaje de la prueba de Comprensión de Lectura en Octavo Básico, aumentó significativamente respecto a 2014 en la comuna de Arica. La prueba de Matemáticas en tanto, registró un aumento estadísticamente significativo respecto al año anterior en Arica y Putre. El puntaje de la prueba de Ciencias Naturales en tanto, disminuyó significativamente en Putre. Ver Tabla 14.a.

A nivel regional, las pruebas de Comprensión de Lectura, Matemáticas y Ciencias Naturales registraron promedios mayores en comparación con el país. Ver Tabla 14.b. Los indicadores de desarrollo personal y social de la región presentaron mejores niveles que el total país, solamente en el indicador de *Autoestima académica*. El indicador de *Convivencia escolar* registró un nivel similar al país. Ver Tabla 12.c, en página siguiente.

Tabla 14.a. Octavo básico: Promedio SIMCE comunas Circunscripción 1. Año 2015

Nivel Territorial	Prueba Comprensión de Lectura			Prueba Matemáticas			Prueba Ciencias Naturales		
	Promedio	Dif. año anterior	Sig. diferencia	Promedio	Dif. año anterior	Sig. diferencia	Promedio	Dif. año anterior	Sig. diferencia
Arica	248	6	1	268	6	1	269	-1	0
Camarones	228	0	0	217	0	0	235	0	0
Putre	224	2	0	251	23	1	239	-26	-1
General Lagos	195	-3	0	194	-13	0	189	-22	0

Fuente: Bases de Datos SIMCE- MINEDUC

Tabla 14.b. Octavo básico: Promedio SIMCE regional y país. Año 2015

Nivel Territorial	Promedio Prueba Comprensión de Lectura	Promedio Prueba Matemáticas	Promedio Prueba Ciencias Naturales
Región de Arica y Parinacota	247	268	269
Total País	243	263	266

Fuente: Agencia de Calidad de la Educación- MINEDUC

Tabla 14.c. Octavo básico: Principales categorías, indicadores de desarrollo personal y social. Año 2015

Nivel Territorial	Autoestima académica y motivación escolar	Clima de convivencia escolar	Participación y formación ciudadana	Hábitos de vida saludable
Región de Arica y Parinacota	Alto (60%)	Alto (50%)	Alto (57%)	Medio (74%)
Total País	Medio (61%)	Alto (50%)	Alto (61%)	Medio (75%)

Fuente: Agencia de Calidad de la Educación- MINEDUC



## Resultados SIMCE Segundo Medio

Los puntajes promedio de la prueba de Comprensión de Lectura y de Matemáticas en Segundo Medio, no presentaron diferencias estadísticamente significativas respecto a 2014. La prueba de Historia, Geografía y Ciencias Sociales se evaluó por primera vez en 2015 a nivel de Segundo Medio. Ver Tabla 15.a.

A nivel regional, las pruebas de Comprensión de Lectura y Matemáticas registraron promedios más altos que el país; la prueba de Historia y Geografía en tanto, registró un promedio inferior. Ver Tabla 15.b, en página siguiente

Los indicadores de desarrollo personal y social de la región presentaron mejores niveles que el total país, en los indicadores de *Convivencia Escolar* y *Hábitos de Vida Saludable*. Ver Tabla 15.c, en página siguiente.

Tabla 15.a. Segundo Medio: Promedio SIMCE comunas Circunscripción 1. Año 2015

Nivel Territorial	Prueba Comprensión de Lectura			Prueba Matemáticas			Prueba Historia, Geografía y Ciencias Sociales
	Promedio	Dif. año anterior	Sig. diferencia	Promedio	Dif. año anterior	Sig. diferencia	
Arica	248	0	0	261	3	0	244
Camarones	222	0	0	211	0	0	220
Putre	232	16	0	193	-22	0	194
General Lagos	0	0	0	0	0	0	0

Fuente: Bases de Datos SIMCE- MINEDUC

Tabla 15.b. Segundo Medio: Promedio SIMCE regional y país. Año 2015

Nivel Territorial	Promedio Prueba Comprensión de Lectura	Promedio Prueba Matemáticas	Promedio Prueba Historia, Geografía y Ciencias Sociales
Región de Arica y Parinacota	248	260	244
Total País	247	262	250

Fuente: Agencia de Calidad de la Educación- MINEDUC

Tabla 15.c. Segundo Medio: Principales categorías, indicadores de desarrollo personal y social.  
Año 2015

Nivel Territorial	Autoestima académica y motivación escolar	Clima de convivencia escolar	Participación y formación ciudadana	Hábitos de vida saludable
Región de Arica y Parinacota	Medio (54%)	Medio (54%)	Alto (48%)	Medio (80%)
Total País	Medio (56%)	Medio (50%)	Alto (53%)	Medio (78%)

Fuente: Agencia de Calidad de la Educación- MINEDUC

## Nivel educacional de la población en edad de trabajar

La región de Arica y Parinacota muestra una tasa de analfabetismo más baja y mayor escolaridad promedio en comparación con el nivel país. El porcentaje de población mayor de 18 años que no ha completado educación media<sup>11</sup> resultó más bajo, mientras que el porcentaje de población mayor de 25 años con estudios superiores<sup>12</sup> resultó más alto; es decir proporcionalmente la región cuenta con población en edad de trabajar relativamente más educada que el país. Ver Tabla 16.

Tabla 16. Indicadores educacionales de la población en edad de trabajar, según nivel territorial.

Nivel Territorial	Tasa analfabetismo (%)	Años de escolaridad promedio mayores 15 años	Población >18 años sin educación media completa (%)	Población >25 años con educación superior
Región de Arica y Parinacota	2,2	11,4	32,6	27,4
Total País	3,1	11,0	38,9	25,7

Fuente: Elaboración propia en base a Encuesta CASEN 2015, MDS

<sup>11</sup> Población >18 años sin educación media completa: porcentaje de población mayor de 18 años según Encuesta CASEN 2015, que incluye a las personas que declararon no tener educación formal, o bien tener educación básica completa/incompleta, educación media científico-humanista o técnico-profesional incompletas.

<sup>12</sup> Población >25 años con educación superior: porcentaje de población mayor de 25 años según Encuesta CASEN 2015, que incluye a las personas que declararon educación de técnico nivel superior, profesional y/o postgrado, completo o incompleto.

#### IV. Salud

##### Indicadores Sistema de Salud

La distribución de los establecimientos de salud en la región de Arica y Parinacota, muestra que de los 58 establecimientos existentes en total, 52 de ellos se ubican en la comuna de Arica (89,7%). Los seis establecimientos restantes, de dependencia municipal, se distribuyen entre las comunas restantes. Ver Tabla 17.

Tabla 17. Número de Establecimientos de Salud, según nivel territorial. Año 2016<sup>13</sup>

Nivel Territorial	Dependencia / Pertenencia Establecimiento de Salud						Total
	Municipal (SNSS)	SNSS	Otros Estab. SNSS	Privado (No SNSS)	Público No SNSS	Otros Estab. No SNSS	
Arica	13	7	1	27	2	2	52
Camarones	1	0	0	0	0	0	1
Putre	3	0	0	0	0	0	3
General Lagos	2	0	0	0	0	0	2
Región de Arica y Parinacota	19	7	1	27	2	2	58
Total País	2.186	428	37	821	54	58	3.584

Fuente: DEIS, MINSAL

<sup>13</sup> Corresponde al número y dependencia de los establecimientos de salud, declarados por el Ministerio al 20-02-2017

De forma similar al total país, en la región de Arica y Parinacota la mayoría de la población cuenta con cobertura de salud dada por el sistema público (FONASA). Destaca además, la menor cobertura del sistema privado en la región (Isapres) y el porcentaje de población que no cuenta con sistema de salud es mayor que el del país (3,9%). Ver tabla 18.

Tabla 18. Distribución de la población (%) por sistema de salud, según nivel territorial.

Nivel Territorial	Población según sistema de salud (%)					
	Sistema público FONASA	FFAA y del Orden	Isapre	Ninguno (particular)	Otro sistema	No sabe
Región de Arica y Parinacota	76,3	5,3	10,9	3,9	0,8	2,8
Total País	77,3	2,4	15,1	3,1	0,5	1,7

Fuente: Elaboración propia en base a Encuesta CASEN 2015, MDS

La tasa de años de vida potenciales perdidos (AVPP)<sup>14</sup> es un indicador de desigualdades en acceso a salud de la población. La región de Arica y Parinacota presentó la tasa de AVPP más alta del país en 2014, superando a la tasa nacional en 23,5 puntos. La tasa registrada por la comuna de Arica superó incluso al valor regional. Ver Tabla 19.

Tabla 19. Años de Vida Potenciales Perdidos (AVPP), según nivel territorial. Año 2014

Nivel Territorial	Años de Vida Potencialmente Perdidos (AVPP) 2014	Tasa AVPP 2014 c/1.000 hab
Arica	16.439	97,0
Camarones	0	0,0
Putre	0	0,0
General Lagos	79	67,8
Región de Arica y Parinacota	16.518	95,2
Total País	1.242.894	71,7

Fuente: Elaboración propia en base a datos DEIS, MINSAL y Proyecciones de Población INE

<sup>14</sup> El cálculo presentado ha sido considera el número de años de vida potenciales perdidos (DEIS-MINSAL), y como población de referencia utiliza la proyección de población para el año 2014 (INE), en cada nivel territorial de interés.

## Cobertura de programas y estrategias nacionales de salud

De acuerdo con la población en control en el programa de salud cardiovascular del MINSAL, los inscritos de Arica y Parinacota fueron tratados por hipertensión<sup>15</sup> en primer lugar (79,9%) y en segundo lugar por diabetes (41,1%). A nivel país en tanto, el control por hipertensión ocupa el primer lugar, sin embargo el segundo lugar lo ocupa el control de dislipidemias. Ver Tabla 20.

A nivel de comunas, destacan General Lagos y Putre, si bien la mayoría de la población en control corresponde a hipertensos, el control de dislipidemias ocupa el segundo lugar, con importantes porcentajes de población controlada; dicha patología superó la proporción de la región y del país en ambas comunas. Ver Tabla 20.

Tabla 20. Población en control (%) por patología del programa de salud cardiovascular, según nivel territorial. Diciembre 2013

Nivel Territorial	Número de personas en PSCV	Personas bajo control según patología y factores de riesgo (existencia) (%)						
		Hipertensos	Diabéticos	Dislipidémicos	Tabaquismo	Obesidad	Anteced. de Infarto (IAM)	Anteced. de Enf. Cerebro Vascular
Arica	17.724	80,1	41,5	21,8	11,2	34,3	1,7	2,0
Camarones	118	70,3	29,7	37,3	14,4	24,6	0,0	0,0
Putre	41	56,4	14,0	50,8	0,0	0,0	0,0	0,6
General Lagos	179	90,2	14,6	48,8	0,0	0,0	0,0	0,0
Región de Arica y Parinacota	18.062	79,9	41,1	22,3	11,1	33,8	1,7	2,0
Total País	2.089.551	82,0	33,8	42,1	12,8	35,5	2,2	2,6

Fuente: Elaboración propia en base a Registros Estadísticos Mensuales (REM), DEIS - MINSAL

<sup>15</sup> Cabe destacar que los porcentajes horizontales no suman el 100%, puesto que se trata de categorías no excluyentes, es decir, una persona puede ser controlada por más de una patología.

La cobertura de tratamientos médicos a través de las garantías explícitas en salud (AUGE - GES)<sup>16</sup>, fue menor en la región de Arica y Parinacota que en el país, si bien llegó a un 70,2% en la citada región. Ver Tabla 21.

Tabla 21. Población con tratamiento cubierto por AUGE-GES en los últimos 12 meses (%), según nivel territorial.

Nivel Territorial	Tratamiento médico (últimos 12 meses) fue cubierto por AUGE-GES (%)
Región de Arica y Parinacota	70,5
Total País	77,3

Fuente: Elaboración propia en base a Encuesta CASEN 2015, MDS

<sup>16</sup> Conjunto de beneficios garantizados por Ley para las personas afiliadas a FONASA y a las Isapres. Las garantías explícitas son: acceso, oportunidad, protección financiera, calidad. En: <http://www.supersalud.gob.cl/consultas/667/w3-article-4605.html> (Febrero, 2017)

El retiro de alimentos del Programa Nacional de Alimentación Complementaria (PNAC) en la región de Arica y Parinacota, alcanzó a un 43,5% de la población de mujeres embarazadas o amamantando y a un 59,1% de niños de 0 a 6 años. Ver Tabla 22.

Respecto del Programa de Alimentación Complementaria del Adulto Mayor (PACAM), el porcentaje de población que efectivamente retiró alimentos en la región superó levemente a la cifra país. Ver Tabla 22.

El examen AUGE - GES destinado a prevención de cáncer cérvico - uterino, alcanzó a más del 60% de la población objetivo en la región, cifra por encima de la cobertura a nivel país. En el caso de la prevención del cáncer de mama, la cifra regional se observó bajo la cifra nacional respectiva. En resumen, la región de Arica y Parinacota presenta mayor cobertura de estrategias nacionales de salud que el país, a excepción de los casos de retiro de alimentos para gestantes y examen preventivo del cáncer de mama. Ver Tabla 22.

Tabla 22. Población en programas y estrategias nacionales de salud (%), según nivel territorial.

Nivel Territorial	Retiro de alimentos, para niños de 0 a 6 años (PNAC) (%)	Retiro de alimentos, mujeres embarazadas o amamantando (PNAC) (%)	Retiro de alimentos, adultos mayores (PACAM) (%)	Mujeres con examen papanicolau vigente (hasta 3 años) (%)	Mujeres con mamografía vigente (hasta 3 años) (%)
Región de Arica y Parinacota	59,1	43,5	24,3	61,4	49,6
Total País	56,5	46,4	23,7	58,3	56,8

Fuente: Elaboración propia en base a Encuesta CASEN 2015, MDS

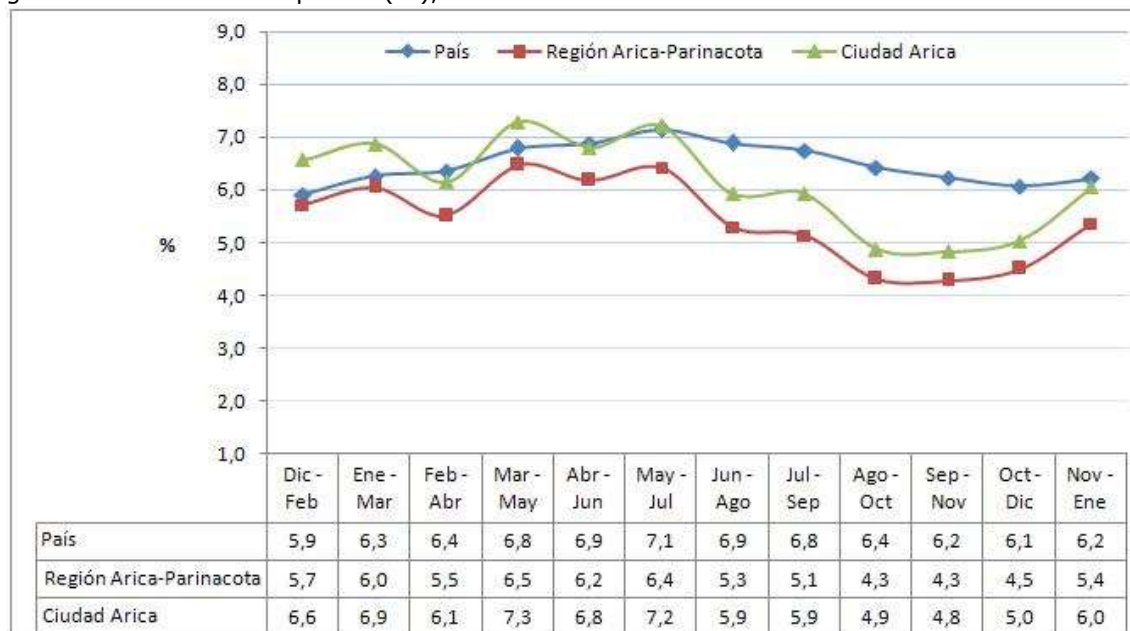


## V. Trabajo

### Tasa de Desocupación

La tasa de desocupación de la región de Arica y Parinacota durante el año 2016, tendió a mantenerse bajo los valores de la tasa país, aunque comenzó a aproximarse a ésta a partir del trimestre móvil Septiembre-Agosto-Septiembre. La tasa de desocupación calculada para la ciudad de Arica mantiene la misma tendencia de la tasa regional, pero la supera sistemáticamente en al menos 0,7 puntos porcentuales. Ver Figura 4.

Figura 4. Tasa de desocupación (%), trimestres móviles año 2016.



Fuente: Elaboración propia en base a Nueva Encuesta Nacional de Empleo (NENE), INE

La Tabla 23 presenta el detalle del último trimestre móvil disponible<sup>17</sup>, el trimestre Enero – Febrero - Marzo 2017. La tasa de desocupación de la región de Arica y Parinacota fue de un 6,3%, cifra que estuvo 0,3 puntos porcentuales bajo la cifra de desocupación nacional. La tasa de participación laboral en tanto, resultó más baja en la región que en el país.

La tasa de desocupación para la ciudad de Arica específicamente, superó tanto a la tasa regional como a la tasa nacional. Ver Tabla 23.

Tabla 23. Indicadores de empleo, según nivel territorial. Trimestre móvil Enero – Febrero - Marzo 2017.

Condición de Actividad	Población en edad de trabajar (>15 años)	Ocupados	Desocupados	Tasa de Participación (%)	Tasa de Ocupación (%)	Tasa de Desocupación (%)
Arica	118.241	60.821	4.786	55,5	51,4	7,3
Región Arica Parinacota	135.821	72.880	4.879	53,7	57,3	6,3
País	14.756.591	8.195.017	580.083	59,5	55,5	6,6

Fuente: Elaboración propia en base a Nueva Encuesta Nacional de Empleo (NENE), INE

<sup>17</sup> Al momento de la redacción del documento.

## Calidad del empleo

Según la Encuesta CASEN 2015, el porcentaje de ocupados con contrato, así como ocupados que cotizan en sistema previsional en la región de Arica y Parinacota, resultaron más bajos que el total país. En categoría ocupacional, tanto el porcentaje de ocupados que trabajan por cuenta propia, como quienes declararon trabajar como empleador, superaron a las respectivas cifras nacionales. Es decir, se observó una menor calidad del empleo en la región de Arica y Parinacota en comparación con las cifras país, de acuerdo a los indicadores considerados. Ver Tabla 24.

Tabla 24. Variables relativas a calidad del empleo, según nivel territorial.

Nivel Territorial	Población ocupada con contrato (%)	Población ocupada que cotiza en sistema previsional (%)	Población ocupada que trabaja como empleado u obrero (%)	Población ocupada que trabaja por cuenta propia (%)	Población ocupada que trabaja como empleador (%)
Región de Arica y Parinacota	84,4	71,9	66,7	24,2	4,9
Total País	85,6	77,2	73,0	19,3	2,7

Fuente: Elaboración propia en base a Encuesta CASEN 2015, MDS

## VI. Vivienda

### Tenencia de la vivienda

La tenencia de sitios<sup>18</sup> y viviendas<sup>19</sup> por hogares en calidad de propietarios, es más baja en Arica y Parinacota en comparación con el país. Destaca en ambos casos, la categoría *Cedido* que supera en casi 10 puntos porcentuales a la cifra país. La tenencia de hecho o irregular –incluida en la categoría *Otro-*, resultó en ambos casos inferior a la cifra nacional. Ver Tablas 25 y 26.

El porcentaje de hogares que ha utilizado subsidios del Estado para adquirir vivienda se ubicó por debajo de la cifra nacional (45,7%). Ver Tabla 27, en página siguiente.

Tabla 25. Hogares por distribución de tenencia del sitio según nivel territorial.

Nivel Territorial	Propio (%)	Arrendado (%)	Cedido (%)	Otro (%)
Región de Arica y Parinacota	53,1	20,9	24,2	1,8
Total País	62,4	20,1	15,0	2,6

Fuente: Elaboración propia en base a Encuesta CASEN 2015, MDS

Tabla 26. Hogares por distribución de tenencia de la vivienda, según nivel territorial.

Nivel Territorial	Propio (%)	Arrendado (%)	Cedido (%)	Otro (%)
Región de Arica y Parinacota	54,7	20,8	23,6	0,9
Total País	63,6	20,0	14,2	2,2

Fuente: Elaboración propia en base a Encuesta CASEN 2015, MDS

<sup>18</sup> Distribución de tenencia del sitio se clasifica en: Propio (incluye los sitios pagados, pagándose, pagado compartido con otras viviendas en el sitio, pagándose compartido con otras viviendas en el sitio), Arrendado (con/sin contrato), Cedido (por servicio, trabajo, familiar, otro) y Otros (usufructo sólo en uso y goce, ocupación irregular o de hecho, poseedor irregular), CASEN 2015.

<sup>19</sup> Distribución de tenencia de la vivienda se clasifica en: Propia (incluye las viviendas pagadas, pagándose, pagada compartida con otros hogares en la vivienda, pagándose compartida con otros hogares en la vivienda), Arrendada (con/sin contrato), Cedida (por servicio, trabajo, familiar, otro) y Otros (usufructo sólo en uso y goce, ocupación irregular o de hecho, poseedor irregular), CASEN 2015.

Tabla 27. Hogares con beneficio de subsidio para adquisición de vivienda, según nivel territorial.

Nivel Territorial	Sí (%)
Región de Arica y Parinacota	37,2
Total País	45,7

Fuente: Elaboración propia en base a Encuesta CASEN 2015, MDS

### Déficit de viviendas

El déficit cuantitativo<sup>20</sup> de viviendas señala que en la región de Arica y Parinacota, la mayor parte de este tipo de déficit está dado por la presencia de hogares allegados al hogar principal de la vivienda, seguido por viviendas irrecuperables, tendencia que difiere de la tendencia país. El número de nuevas viviendas que hacen falta en la región es de 7.420. Ver Tabla 28.

El déficit cualitativo<sup>21</sup> en tanto, señala que en Arica y Parinacota el total de nuevas viviendas que se requerirían es de 13.105, de las cuales la gran mayoría presenta al menos un requerimiento de tipo cualitativo. Ver Tabla 29.

Tabla 28. Déficit cuantitativo de viviendas, según nivel territorial.

Nivel Territorial	Total Déficit	Vivienda irrecuperable	Hogares allegados	Núcleos allegados y hacinados
Región de Arica y Parinacota	7.420	1.951 (26,3%)	4.096 (55,2%)	1.373 (18,5%)
Total País	391.546	38.763 (9,9%)	183.635 (46,9%)	169.148 (43,2%)

Fuente: Encuesta CASEN 2015, MDS

Tabla 29. Déficit cualitativo de viviendas, según nivel territorial.

Nivel Territorial	Total Déficit	Sólo 1 requerimiento	2 requerimientos	3 requerimientos
Región de Arica y Parinacota	13.105	10.130 (77,3%)	2.610 (19,9%)	365 (2,8%)
Total País	1.217.801	977.964 (80,3)	222.912 (18,3%)	16.925 (1,4%)

Fuente: Encuesta CASEN 2015, MDS

<sup>20</sup> Las categorías de clasificación del déficit son excluyentes.

<sup>21</sup> Las categorías de clasificación del déficit no son excluyentes.

## VII. Seguridad Ciudadana

La tasa de casos policiales<sup>22</sup> por delitos de mayor connotación social (DMCS), tanto de la comuna de Arica como en la región, superaron el valor país durante 2016. Las demás comunas se mantuvieron bajo las cifras nacional y regional. Ver Tabla 30.

Respecto de violencia intrafamiliar (VIF), la tasa regional superó la tasa nacional. La tasa comunal de Arica superó ampliamente la tasa de referencia regional y nacional. Ver Tabla 30.

Tabla 30. Tasa anual de casos policiales c/100mil hab., por delitos de mayor connotación social y violencia intrafamiliar. Año 2016

Nivel Territorial	Tasa anual de casos policiales por delitos de mayor connotación social (DMCS)	Tasa anual de casos policiales por delitos de violencia intrafamiliar (VIF)
Arica	3.567,8	1.162,5
Camarones	1.313,7	157,6
General Lagos	834,0	250,2
Putre	2.921,1	973,7
Región de Arica y Parinacota	3.520,4	1.144,1
Total País	3.123,1	649,2

Fuente: Subsecretaría de Prevención del Delito, Ministerio del Interior

<sup>22</sup> El cálculo del indicador a nivel de distrito electoral considera el número de casos policiales (Subsecretaría de Prevención del Delito) y como población de referencia utiliza la proyección de población para el año 2016 (INE).

La victimización tanto de hogares como personas resultó menor en Arica y Parinacota con respecto al país. Sin embargo, la tasa de denuncia en la región se ubicó 2,6 puntos porcentuales por sobre de la tasa de denuncia nacional, según la ENUSC 2015. Ver Tabla 31.

Tabla 31. Victimización de hogares, personas y denuncia general.

Nivel Territorial	Tasa de victimización de hogares DMCS (%)	Tasa de victimización de personas DMCS (%)	Tasa de denuncia general (%)
Región de Arica y Parinacota	24,8	8	42,9
Total País	26,4	9,7	40,3

Fuente: ENUSC 2015. Subsecretaría de Prevención del Delito, Ministerio del Interior

## VIII. Electoral

### Participación en la elección municipal 2016

La participación de la ciudadanía en la elección municipal de 2016 resultó más baja en Arica y Parinacota con respecto al país, sin embargo a nivel de comunas se observaron diferencias importantes: mientras la baja participación de la comuna de Arica influencia fuertemente la cifra regional, la participación en Putre alcanzó al 47,3% y en Camarones superó el 50%. Ver Tabla 32.

Tabla 32. Padrón electoral y participación en elección municipal 2016

Nivel Territorial	Padrón electoral 2016			Votantes en elección municipal 2016	Participación 2016 (%)
	Hombres	Mujeres	Total		
Arica	83.839	84.570	168.409	48.870	29,0
Camarones	2.405	2.146	4.551	2.475	54,4
Putre	1.132	1.468	2.600	1.231	47,3
General Lagos	2.378	3.991	6.369	2.575	40,4
Región de Arica y Parinacota	89.754	92.175	181.929	55.151	30,3
Total País	7.240.480	6.880.836	14.121.316	4.926.297	34,9

Fuente: Elaboración propia en base a datos SERVEL



## IX. Conclusiones

De acuerdo a las variables presentadas, la nueva Circunscripción Senatorial 1 (región de Arica y Parinacota) se observa como un territorio que concentra en Arica –la capital regional- a la gran mayoría de la población, así como la gran mayoría de los servicios educacionales y de salud. Las demás comunas que componen la región: Camarones, Putre y General Lagos se observan como comunas escasamente pobladas, con población compuesta en proporción importante por personas de la tercera edad -en Camarones y General Lagos- y población en edad de trabajar en Putre. Es una región que presenta menos población en edad de trabajar que el país, y en la población dependiente presentó mayor peso relativo la población infantil; la proporción de inmigrantes es mayor que en el país y es la segunda región con mayor presencia de pueblos originarios (pueblo *Aimara*). Las carencias materiales de la población radican en las condiciones de bienestar más que los ingresos de los hogares. El ingreso autónomo promedio es significativamente menor que en el país y la mayoría de los hogares de la región se ubica en el II quintil de ingreso autónomo (22,6%).

Si bien la mayoría de los establecimientos y la matrícula escolar pertenecen a la administración particular subvencionada, los establecimientos municipales tienen cobertura en toda la región; la proporción de escolares vulnerables es muy alta, especialmente en las comunas más apartadas.

Los mejores resultados regionales del SIMCE 2015 se observan a nivel de Cuarto Básico y Octavo Básico, con puntajes promedio más altos que el país; en el caso de Cuarto Básico la diferencia fue estadísticamente significativa. Respecto de los indicadores de desarrollo personal y social, el indicador de *Hábitos de vida saludable* presentó mejores resultados que los demás indicadores, a través de los distintos niveles evaluados. La región cuenta con población en edad trabajar más educada en comparación con el país.

Aunque todas las comunas de la región de Arica y Parinacota cuentan con cobertura de establecimientos de salud del SNSS, la tasa de años de vida potenciales perdidos revela la mayor inequidad de acceso y protección de salud del país. Las patologías crónicas más frecuentes atendidas por el programa de salud cardiovascular corresponden a hipertensión y diabetes, a diferencia del país, donde las patologías más comunes corresponden a hipertensión y dislipidemias. En general, la región presenta una mayor cobertura de estrategias nacionales de salud en comparación con el país, excepto en los casos de retiro de alimentos para gestantes y examen preventivo del cáncer de mama. Otros indicadores regionales señalan un porcentaje más bajo de tratamientos cubiertos por AUGE – GES y mayor proporción de personas sin sistema de salud, ambos en comparación con los indicadores país.

Respecto a indicadores de empleo, el trimestre móvil considerado señaló una tasa de desempleo menor en la región, en comparación con el país, pero también una menor participación laboral; la calidad del empleo en tanto se observa más deficiente en la región. Entre los indicadores regionales de vivienda, destaca un porcentaje más bajo de hogares propietarios de sitios y viviendas, así como un mayor porcentaje de sitios y viviendas cedidas. El porcentaje de hogares que declara haber recibido subsidio para la compra de la primera vivienda, también es más bajo en comparación con el país. El déficit de vivienda en tanto, es explicado mayormente por hogares allegados en la vivienda del hogar principal.

Las tasas de casos policiales por Delitos de Mayor Connotación Social así como Violencia Intrafamiliar, fueron más elevadas en la región, destacando además el hecho de que en 2016, Arica y Parinacota fue la región con la mayor tasa de casos policiales por VIF del país. Aunque la victimización de hogares y personas fueron más bajas, la tasa de denuncia fue más alta que la tasa nacional respectiva.

La participación electoral en la elección municipal de 2016 fue más baja en Arica y Parinacota que en el país, aunque se observaron diferencias importantes entre las comunas.

## X. Referencias

- Agencia de Calidad de la Educación - Ministerio de Educación, MINEDUC. *Bases de datos nacionales, resultados SIMCE año 2015*. Disponible en: <http://centroestudios.mineduc.cl/index.php?t=96&i=2&cc=2519&tm=2> (Febrero, 2017)
- Agencia de Calidad de la Educación - Ministerio de Educación, MINEDUC. *Resultados Educativos 2015 2° básico, 4° básico y 6° básico, Región Arica y Parinacota*. Disponible en: [http://archivos.agenciaeducacion.cl/Presentacion\\_XV\\_Arica.pdf](http://archivos.agenciaeducacion.cl/Presentacion_XV_Arica.pdf) (Octubre, 2017)
- Agencia de Calidad de la Educación - Ministerio de Educación, MINEDUC. *Resultados Educativos 2015 8° básico y 2° medio, Región de Arica y Parinacota*. Disponible en: <http://archivos.agenciaeducacion.cl/Arica.pdf> (Octubre, 2017)
- Centro de Estudios - Ministerio de Educación, MINEDUC. *Bases de datos de subvención escolar preferencial (SEP), resumen de matrícula, dotación docente*. Disponibles en: <http://centroestudios.mineduc.cl/index.php?t=96&i=2&cc=2036&tm=2> (Febrero, 2017)
- Departamento de Estadísticas e Información de Salud - Ministerio de Salud, DEIS-MINSAL. *Establecimientos de Salud al 20-02-2017*. Disponible en: <http://www.deis.cl/estadisticas-recursossalud/> (Febrero, 2017)
- Departamento de Estadísticas e Información de Salud - Ministerio de Salud, DEIS-MINSAL. *AVPP por región, comuna y sexo 1997-2014*. Disponible en: <http://www.deis.cl/indicadores-basicos-de-salud/anos-de-vida-potencial-perdidos-avpp/> (Febrero, 2017)
- Departamento de Estadísticas e Información de Salud - Ministerio de Salud, DEIS-MINSAL. *Registros estadísticos mensuales 2013: Población en control programa de salud cardiovascular a diciembre 2013*. Disponible en: <http://www.deis.cl/rem-2013-2/> (Febrero, 2017)
- Encuesta Nacional Urbana de Seguridad Ciudadana, ENUSC 2015. Disponible en: <http://www.seguridadpublica.gov.cl/encuestas/encuesta-nacional-urbana-de-seguridad-ciudadana-2015/> (Febrero, 2017)
- Instituto Nacional de Estadísticas de Chile, INE. *Proyecciones y Estimaciones de Población*. Disponible en: <http://www.ine.cl/estadisticas/demograficas-y-vitales> (Octubre, 2017)
- Instituto Nacional de Estadísticas de Chile, Nueva Encuesta Nacional de Empleo, NENE - INE. *Cifras trimestrales, situación en la fuerza de trabajo*. Disponible en: <http://www.ine.cl/estadisticas/laborales/ene?categoria=Series%20Trimestrales%20Desde%20A%C3%B1o%202010> (Mayo, 2017)
- Junta Nacional de Auxilio Escolar y Becas, JUNAEB. Ministerio de Educación, MINEDUC. *Prioridades 2016 IVE SINAE básica y media comunal*. Disponible en: <https://www.junaeb.cl/ive> (Febrero, 2017)
- Observatorio Social - Ministerio de Desarrollo Social, MDS. *Encuesta CASEN 2015*. Disponible en: [http://observatorio.ministeriodesarrollosocial.gob.cl/casen-multidimensional/casen/casen\\_2015.php](http://observatorio.ministeriodesarrollosocial.gob.cl/casen-multidimensional/casen/casen_2015.php) (Febrero, 2017)
- Observatorio Social - Ministerio de Desarrollo Social, MDS. *Evolución y Distribución de Ingresos, CASEN 2015*. Disponible en: [http://observatorio.ministeriodesarrollosocial.gob.cl/casen-multidimensional/casen/docs/CASEN\\_2015\\_Ingresos\\_de\\_los\\_hogares.pdf](http://observatorio.ministeriodesarrollosocial.gob.cl/casen-multidimensional/casen/docs/CASEN_2015_Ingresos_de_los_hogares.pdf) (Febrero, 2017)

- Observatorio Social - Ministerio de Desarrollo Social, MDS. *Situación de la Pobreza en Chile, CASEN 2015*. Disponible en: [http://observatorio.ministeriodesarrollosocial.gob.cl/casen-multidimensional/casen/docs/CASEN\\_2015\\_Situacion\\_Pobreza.pdf](http://observatorio.ministeriodesarrollosocial.gob.cl/casen-multidimensional/casen/docs/CASEN_2015_Situacion_Pobreza.pdf) (Febrero, 2017)
- Observatorio Social - Ministerio de Desarrollo Social, MDS. *Vivienda y Entorno CASEN 2015, Síntesis de Resultados*. Disponible en: [http://observatorio.ministeriodesarrollosocial.gob.cl/casen-multidimensional/casen/docs/CASEN\\_2015\\_Resultados\\_vivienda\\_y\\_entorno.pdf](http://observatorio.ministeriodesarrollosocial.gob.cl/casen-multidimensional/casen/docs/CASEN_2015_Resultados_vivienda_y_entorno.pdf) (Febrero, 2017)
- Servicio Electoral, SERVEL. *Padrón por comunas, elección municipal 2016*. Disponible en: <http://www.servel.cl/padron-electoral-2016/> (Febrero, 2017)
- Subsecretaría de Prevención del Delito, Ministerio del Interior. *Estadísticas delictuales por comuna*. Disponible en: <http://www.fnsp.gov.cl/estadisticas-delictuales-por-comuna/> (Febrero, 2017)

## XI. Anexo

Tabla 33. Población 2017 por tramo de edad, según nivel territorial

Nivel Territorial	Tramo de Edad					Total
	0 a 14	15 a 29	30 a 44	45 a 64	65 o más	
Arica	48.663	53.393	46.298	48.973	24.037	221.364
Camarones	194	225	266	364	206	1.255
Putre	250	1.037	718	525	235	2.765
General Lagos	103	159	154	169	99	684
Región de Arica y Parinacota	49.210	54.814	47.436	50.031	24.577	226.068
Total País	3.523.750	4.106.669	3.699.917	4.240.411	2.003.256	17.574.003

Fuente: Elaboración propia en base a Censo 2017 INE

Tabla 34. Distribución de la población 2017, por tramo de edad según nivel territorial

Nivel Territorial	Tramo de Edad (%)				
	0 a 14	15 a 29	30 a 44	45 a 64	65 o más
Arica	22,0	24,1	20,9	22,1	10,9
Camarones	15,5	17,9	21,2	29,0	16,4
Putre	9,0	37,5	26,0	19,0	8,5
General Lagos	15,1	23,2	22,5	24,7	14,5
Región de Arica y Parinacota (Distrito 1)	21,8	24,2	21,0	22,1	10,9
Total País	20,1	23,4	21,1	24,1	11,4

Fuente: Elaboración propia en base a Censo 2017 INE